



Rytual godowy pary rybitw białoczelnych

Fot. Artur Tabor



Rybitwa białoczelna na gnieździe

Fot. Artur Tabor



Kilkudniowe piskię rybitwy białoczelnej

Fot. Grzegorz Leśniewski

Rybitwa białoczelna

Sterna albifrons

Najmniejsza europejska rybitwa, delikatna, zwinna i szybka. Poluje z powietrza, często zawisając nad wodą, a po upatrzeniu ryby nurkuje nawet ze znacznej wysokości. Wśród rybitw występujących w kraju jest najbardziej zagrożona wyginięciem z powodu utraty siedlisk. Wyspecjalizowała się i przystosowała do życia na piaszczystych łachach, których jest coraz mniej na skutek regulacji rzek. Na miejsca lęgowe wybiera fragmenty łach położone zwykle tuż ponad powierzchnią wody. Składa 2-3 maskujące ubarwione jaja bezpośrednio na piasku. W porze wysiadywania zmagają się, podobnie jak rybitwa rzeczna, z wysoką temperaturą, która może okazać się śmiertelnie niebezpieczna dla zarodków i nielotnych piskląt. Jej zniesienia są też narażone na zalanie podczas wezbrań rzeki, kiedy silny nurt może zmyć łachę z całą kolonią. W takich przypadkach ptaki powtarzają lęg w innym miejscu i niekiedy nawet pod koniec lipca mają jeszcze nielotne pisklęta.

Rybitwa białoczarna

Sternula albifrons

Dolina Środkowej Wisły to najważniejsza ostoja rybitw białoczarnych w Polsce, skupiająca ok. 500 par. W obrębie aglomeracji warszawskiej lęgnie się kilkadziesiąt par, głównie w rezerwatach, gdzie istnieją jeszcze odpowiednie warunki siedliskowe. W ramach projektu WisłaWarszawska.pl planowane jest m.in. stworzenie alternatywnych, sztucznych siedlisk odpowiadających rybitwom, które uzupełnią niedostatek naturalnych miejsc lęgowych na warszawskim odcinku Wisły.

Polująca rybitwa białoczarna

Fot. Maciej Szymański



MIASTO
STOŁECZNE
WARSZAWA



Projekt „Ochrona siedlisk kluczowych gatunków ptaków Doliny Środkowej Wisły w warunkach intensywnej presji aglomeracji warszawskiej” otrzymał dofinansowanie z Instrumentu Finansowego LIFE+ Wspólnoty Europejskiej oraz ze środków Narodowego Funduszu Ochrony Środowiska i Gospodarki Wodnej.

PTAKI PIASZCZYSTYCH ŁĄCZ I WYSP

Rybitwa białoczelna

Sternula albifrons

Rybitwy białoczelne składają jaja w drugiej połowie maja, gdy stan wody na Wiśle jest zazwyczaj dość niski. Jednak nie mogą zwlekać z wysiadywaniem jaj oraz wychowaniem młodych, jeśli chcą zdążyć przed falą powodziową, tzw. „świętojanką” pojawiającą się z reguły w połowie czerwca. Jeżeli ptakom uda się odchowić pisklęta do etapu uzyskania przez nie lotności, kolejne fale powodziowe nie są już tak straszne. Mimo pozornej samodzielności potrafiących już latać młodych, dorosłe ptaki karmią je jeszcze przez kilka tygodni.



Rybitwa białoczelna z pisklęciem

Fot. Grzegorz Leśniewski



Projekt „Ochrona siedlisk kluczowych gatunków ptaków Doliny Środkowej Wisły w warunkach intensywnej presji aglomeracji warszawskiej” otrzymał dofinansowanie z Instrumentu Finansowego LIFE+ Wspólnoty Europejskiej oraz ze środków Narodowego Funduszu Ochrony Środowiska i Gospodarki Wodnej.

PTAKI PIASZCZYSTYCH ŁĄCZ I WYSP

Rybitwa rzeczna

Sterna hirundo

Ma smukłą sylwetkę, długie, wąskie skrzydła i silnie rozwidlony ogon podobny do jaskółczego. Podobnie jak inne rybitwy ma krótkie nóżki i na ziemi wygląda niepozornie, jednak w powietrzu staje się prawdziwym akrobatą. Jest większa od rybitwy białoczelnej i częściej spotykana ze względu na mniejszą wybiórczość w doborze miejsc lęgowych. Gnieździ się w całym kraju nad rzekami, jeziorami, stawami. Najliczniej występuje nad Wisłą, na piaszczystych łąkach i wyspach. Na odcinku objętym projektem Wisła-Warszawska.pl lęgnie się co roku średnio ok. 100 par.



Rodzina rybitw rzecznych

Fot. Grzegorz Leśniewski



MIASTO
STOLECZNE
WARSZAWA



Projekt „Ochrona siedlisk kluczowych gatunków ptaków Doliny Środkowej Wisły w warunkach intensywnej presji aglomeracji warszawskiej” otrzymał dofinansowanie z Instrumentu Finansowego LIFE+ Wspólnoty Europejskiej oraz ze środków Narodowego Funduszu Ochrony Środowiska i Gospodarki Wodnej.

PTAKI PIASZCZYSTYCH ŁACH I WYSP



Gniazdo rybitwy rzecznej na piaszczystej fasze położonej w nurcie Wisły

Fot. Artur Tabor



Rybitwa rzeczna z młodymi

Fot. Artur Tabor



Pisklę rybitwy rzecznej

Fot. Grzegorz Leśniewski

Rybitwa rzeczna

Sterna hirundo

Rybitwa rzeczna jest ptakiem hałaśliwym i towarzyskim, gniazduje chętnie w większych koloniach lęgowych, w towarzystwie innych gatunków, np.: rybitw białoczelnych, mew śmieszek, mew siwych. Zimą spędza w Afryce, przylatuje do Polski zwykle w kwietniu i przystępuje wówczas do zalotów, polegających na obdarowywaniu samicy rybkami złapanymi przez samca. W maju, w dołku wygrzebanym w piasku, pojawiają się 3 plamkowane jaja, z których po ok. 3 tygodniach wykluwają się pisklęta, osiągające samodzielność po upływie kolejnych 3-4 tygodni. Rybitwy to ptaki długowieczne – potrafią dożyć 20-30 lat.



Piaszczysta łąca - siedlisko sprzyjające legom rybitw rzecznych i rybitw białoczelnych

Fot. Ewa Kominiek



Rybitwa rzeczna poszukująca pokarmu

Fot. Maciej Szymański

Rybitwa rzeczna

Sterna hirundo

Pierwsze ptaki pojawiają się w Polsce już w połowie kwietnia. Toki polegają na wielokrotnych gonitwach dwóch osobników, często lecz nie zawsze, połączonych z obdarowywaniem samicy upolowaną przez samca rybą. Po wstępnych „rozmowach” akcja przenosi się na stały ląd, czyli w wypadku Wisły, na łąkę. Tam oba ptaki wykonują szereg gestów: najpierw samiec z wyciągniętą szyją i lekko rozpostartymi skrzydłami obchodzi samicę. Po wstępnych „tańcach” dochodzi do symbolicznego kopania gniazda, czyli przebierania w miejscu nogami; najpierw w wykonaniu samca, następnie samicy. Po takich zaręczynach rybą i zaślubinach na piasku, można przystąpić do konsumpcji związku.



Zaloty rybitw rzecznych - podarunek dla samicy

Fot. Maciej Szymański



Ptasie pieszczoły

Fot. Maciej Szymański



Mewa śmieszka

Larus ridibundus

Śmieszka jest bardzo towarzyska, lęnie się niekiedy w wielotysięcznych koloniach na ziemi, w trzcinach lub na pływających roślinach. W ten sposób zapewnia sobie skuteczniejszą obronę przed drapieżnikami, która polega na zmasowanym ataku wielu osobników tworzących kolonię na napastnika. Z takiej „parasolowej” ochrony terytorium lęgowego korzystają chętnie inne ptaki, np. rybitwy i sieweczki, które nie bronią aktywnie swych gniazd i zdają się na opiekę bardziej ofensywnych gatunków.

W kolonii lęgowej śmieszek jest gwarno i hałaśliwie. Gniazda leżą tuż obok siebie.

Fot. Artur Tabor



Mewa śmieszka w szacie zimowej

Fot. Marcin Łukawski



Mewy śmieszki - samiec i samica wyglądają tak samo.

Fot. Marcin Łukawski



Wczesna wiosna w centrum Warszawy - grupa śmieszek na piaszczystej łące

Fot. Ewa Kominek

Mewa śmieszka

Larus ridibundus

Najliczniej obserwowana mewa na warszawskim odcinku Wisły, jest również najbardziej rozpowszechniona w kraju. Należy do grupy małych mew, dojrzewających już w drugim roku życia. Żeruje zwykle nad wodą, gdzie chwytta drobne zwierzęta i łowi ryby. Nie gardzi też pokarmem innego rodzaju, a przy tym szybko się uczy. Można ją spotkać na wysypiskach śmieci, polach uprawnych albo w miejscach pełnych turystów.



Mewa śmieszka

Larus ridibundus

Śmieszki żyją w stadach przez cały rok. Podobnie jak inne ptaki preferujące społeczny tryb życia, wykształciły wiele zachowań, gestów, głosów potrzebnych do zapewnienia dobrych relacji lub sygnalizujących o zagrożeniach. Są one przydatne m.in. do utrzymania względnego spokoju w czasie odbywania lęgów, gdy w koloniach panuje niebywale zagęszczenie gniazd (czasem odległość między gniazdami wynosi nawet 50 cm). Dla przykładu, skierowanie dzioba i ciemnej głowy w kierunku intruza to postawa grożąca. Opuszczenie głowy i pokazanie białego tyłu jest sygnałem do zakończenia sprzeczek.

Kolonia mew śmieszek w pobliżu Warszawy

Fot. Krzysztof Niedbala



MIASTO
STOLECZNE
WARSZAWA



Projekt „Ochrona siedlisk kluczowych gatunków ptaków Doliny Środkowej Wisły w warunkach intensywnej presji aglomeracji warszawskiej” otrzymał dofinansowanie z Instrumentu Finansowego LIFE+ Wspólnoty Europejskiej oraz ze środków Narodowego Funduszu Ochrony Środowiska i Gospodarki Wodnej.

PTAKI PIASZCZYSTYCH ŁĄCZ I WYSP

Mewa siwa

Larus canus

Mewa średniej wielkości, do niedawna znana jako mewa pospolita. Jednak wbrew tej nazwie – w Polsce nieliczna, a jej liczebność w ostatnich latach spada. Jest ptakiem wędrownym, jednak część populacji zimuje w kraju, m.in. na Wiśle, często w towarzystwie mew śmieszek. Jej dieta jest różnorodna, głównie zwierzęca, czasem zawiera jaja z gniazd innych ptaków oraz rozmaite odpadki. Mewa siwa osiąga dojrzałość w trzecim roku życia.



Para mew siwych

Fot. Artur Tabor



Mewa siwa
Larus canus

W okresie lęgowym mewy siwe tworzą kolonie, wybierając częstokroć te same miejsca. Gniazdo budują w pobliżu wody, czasem w nietypowym ułożeniu, np. na kamieniach, stercie gałęzi, sztucznych podwyższeniach. Zwykle składają 3 ciemno plamkowane jaja, z których po ok. 25 dniach klują się pisklęta.

Mewy są zagniazdownikami – ich pisklęta niedługo po wykluciu są zdolne do samodzielnego życia

Fot. Grzegorz Leśniewski



MIASTO
STOLECZNE
WARSZAWA



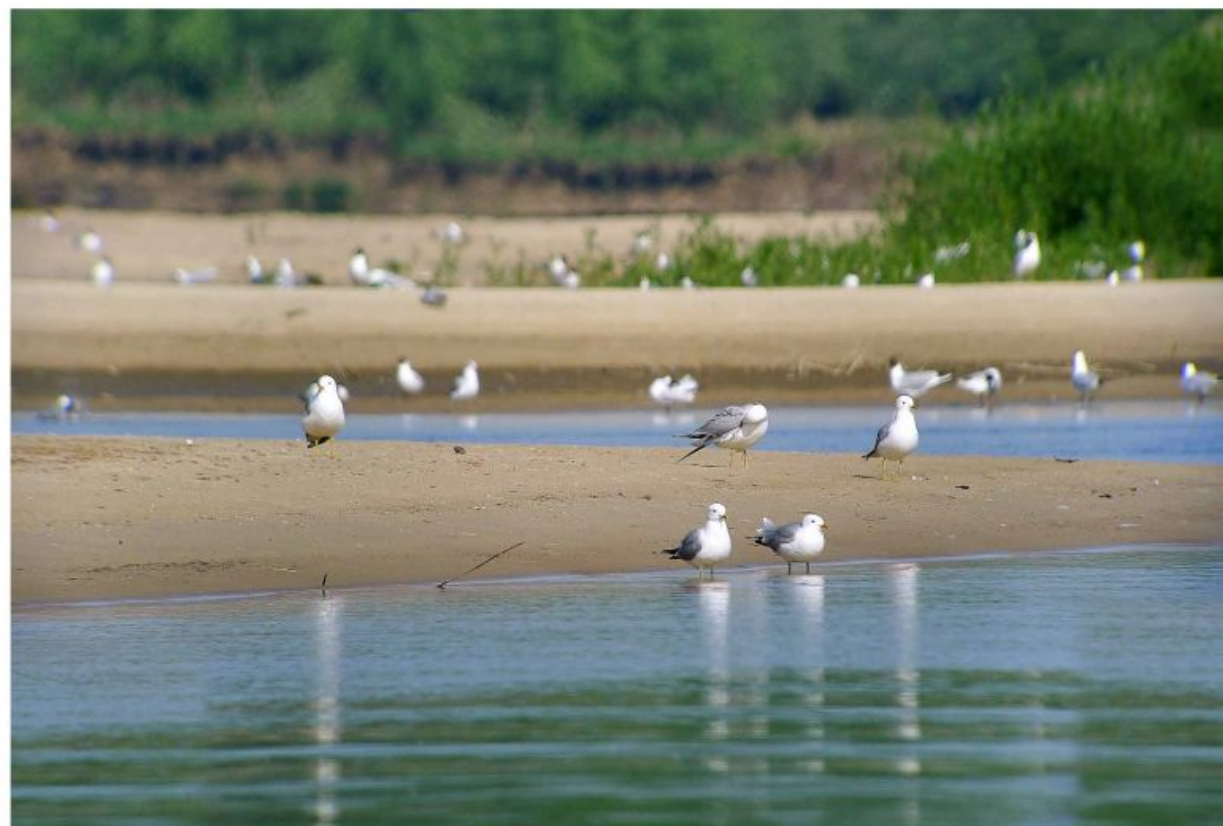
Projekt „Ochrona siedlisk kluczowych gatunków ptaków Doliny Środkowej Wisły w warunkach intensywnej presji aglomeracji warszawskiej” otrzymał dofinansowanie z Instrumentu Finansowego LIFE+ Wspólnoty Europejskiej oraz ze środków Narodowego Funduszu Ochrony Środowiska i Gospodarki Wodnej.

PTAKI PIASZCZYSTYCH ŁĄCZ I WYSP



Mewa siwa w szacie spoczynkowej

Fot. Maciej Szymański



Kolonia lęgowa na piaszczystej łasze

Fot. Ewa Kominek



Toki mewy siwej

Fot. Grzegorz Leśniewski

Mewa siwa

Larus canus

Poważne zagrożenie dla mew i innych ptaków gniazdujących na wyspach i łacach stanowią norki amerykańskie i lisy, bez skrupułów plądrujące gniazda. Masowe pojawy meszek, powodują dużą śmiertelność wśród młodych i dorosłych osobników.

Obecnie mewa siwa zasiedla niemal cały kraj, ale nierównomiernie i w rozproszeniu. W głębi lądu kolonizuje wyspy na dużych rzekach, głównie na Wiśle, a czasem większe jeziora lub stawy, żwirownie i wyrobiska kopalni. Kluczowym lęgowiskiem mewy siwej w Polsce jest środkowy odcinek Wisły.

W 2011 roku na obszarze aglomeracji warszawskiej zaobserwowano tylko ok. 50 par lęgowych mewy siwej.

Sieweczka rzeczna

Charadrius dubius

Ptak z rodziny siewkowatych, wielkości skowronka, o krępej budowie ciała. Mimo kontrastowego upierzenia wspina się z otoczeniem. Sieweczkę najłatwiej zobaczyć, kiedy szybko biega na styku lądu i wody, co chwila przystając w poszukiwaniu pokarmu. Nad Wisłą poluje na owady i ich larwy na płycznach i zalewanych mulistych brzegach.



Sieweczkę rzeczną łatwo odróżnić od sieweczki obroźnej, dzięki jaskrawożółtej obrączce ocznej

Fot. Krzysztof Niedbala



MIASTO
STOLECZNE
WARSZAWA



Projekt „Ochrona siedlisk kluczowych gatunków ptaków Doliny Środkowej Wisły w warunkach intensywnej presji aglomeracji warszawskiej” otrzymał dofinansowanie z Instrumentu Finansowego LIFE+ Wspólnoty Europejskiej oraz ze środków Narodowego Funduszu Ochrony Środowiska i Gospodarki Wodnej.

PTAKI PIASZCZYSTYCH ŁĄCZ I WYSP



Pisklą sieweczki rzecznej niezwykle trudno dostrzec z powodu upierzenia, które doskonale zlewa się z otoczeniem

Fot. Grzegorz Leśniewski



Sieweczka rzeczna w pobliżu gniazda

Fot. Grzegorz Leśniewski



Długie, ostro zakończone skrzydła są znamienne dla siewczek

Fot. Marcin Łukawski

Sieweczka rzeczna

Charadrius dubius

Gniazdo tego ptaka znajduje się bezpośrednio na ziemi i jest płytkim, prawie niewystającym zagłębieniem. Samica składa zwykle 4 plamkowane jaja, przypominające do złudzenia kamyki, które wysiaduje na przemian z samcem przez ok. 25 dni. Tyle samo czasu potrzeba pisklątom na osiągnięcie lotności. Młode w okresie dorastania znajdują się przede wszystkim pod opieką samców, gdyż samice wówczas wyruszają już na zimowiska.

W przypadku zagrożenia rodzic stara się odciągnąć napastnika od gniazda i nieletnych piskląt, udając zranionego i łatwego do schwytania. Trzyma się jednak w bezpiecznej odległości, a następnie odlatuje, dezorientując drapieżnika.

Sieweczka obroźna

Charadrius hiaticula

Gatunek blisko spokrewniony z sieweczką rzeczną, wykształcony w wyniku rozdzielenia geograficznego jednej populacji sieweczek w dalekiej przeszłości. Jest nieco większy, ale najlepszym wyróżnikiem jest brak żółtej obrączki ocznej oraz pomarańczowe nogi i nasada dzioba.

Po przylocie z zimowisk samce wyznaczają terytorium i rozpoczynają toki, polegające początkowo na widowiskowych lotach, a potem na skłonach i skokach z jednej nogi na drugą. Samiec wygrzebuje kilka płytkich dołków, a samica dokonuje ostatecznego wyboru miejsca na gniazdo.



Sieweczka obroźna z obrączką na nodze, dzięki której można zidentyfikować danego osobnika po powtórnym złapaniu i uzyskać np. informacje dotyczące wędrówek

Fot. Artur Tabor



Sieweczka obroźna *Charadrius hiaticula*

Nad Wisłą sieweczki obroźne zakładają gniazda na piaszczystych łachach tworzących się w korycie rzeki, zwykle pozabawionych roślinności lub porośniętych w małym stopniu niskimi roślinami.

Dolina Środkowej Wisły stanowi najważniejszą ostoję lęgową sieweczek obroźnych w Polsce. Ptaki te są zagrożone wyginieciem z powodu utraty siedlisk i wysokich strat w lęgach. Zdarza się, że za dużo niepokojone przerywają wysiadywanie jaj, porzucają lęg i odlatują wcześniej. Na 50-kilometrowym odcinku objętym projektem WisłaWarszawska.pl gniazduje zaledwie kilkanaście par.

Sieweczka obroźna przy gnieździe

Fot. Grzegorz Leśniewski



Fragment Wisły w centrum Warszawy - rzeka w „gorsecie”

Fot. Paweł Brzeziński



Nadwiślańskie siedliska - wyspa porośnięta roślinnością oraz piaszczysta łacha

Fot. Ewa Kominek



Urwisty brzeg Wisły podmywany przez wodę

Fot. Ewa Kominek



Nadrzeczny las łęgowy

Fot. Ewa Kominek

Wisła Warszawska

W obrębie aglomeracji warszawskiej Wisła przepływa 50 kilometrów (od 488. do 538. km żeglugowego), od miejscowości Gassy do Łomnej, leżących na prawym jej brzegu. W pobliżu południowych i północnych granic Warszawy rzeka rozlewa się szeroko, a jej koryto wypełniają piaszczyste łachy i porośnięte roślinnością wyspy, brzegi zaś stanowią mieszankę urwistych skarp i łagodnych plaż. Malowniczy krajobraz o wysokich walorach przyrodniczych jest tu pełen naturalnej dzikości i ukazuje rozłokowy charakter Wisły w jej środkowym biegu. Rzekę rozłokową charakteryzują rozwidlające się i ponownie łączące koryta, rozdzielone przez wyspy i mielizny. Akumulacja osadów rzecznych niesionych przez rzekę przeważa nad erozją, szerokość rzeki jest znaczna, a głębokość względnie niewielka. Typowe są też częste zmiany przepływu wody, powodujące występowanie „niżówek” (niski stan wody) lub powodzi, kiedy brzegi rzeki są podmywane i niszczone przez wartki nurt.

Na obrzeżach Warszawy Wisłę poddano regulacji tylko w niewielkim stopniu, a szerokość jej koryta wynosi od ok. 600 m na północy do ok. 1 kilometra na południu. Natomiast im bliżej centrum, tym Wisła staje się coraz węższa, osiągając szerokość ok. 350 m w pobliżu Starego Miasta. Owe sztuczne przewężenie, potocznie zwane „gorsetem warszawskim”, powstało w przeszłości wskutek działalności człowieka, takiej jak m.in.: zasypianie i zabudowa terenów położonych pod skarpą warszawską, budowa mostów i systemu budowli regulacyjnych (ostrogi, tamy podłużne), pobór kruszywa i pogłębienie dna rzeki.

Formy ochrony przyrody

Rezerваты ornitologiczne

W 1998 roku objęto ochroną fragmenty doliny Wisły, szczególnie cenne dla ptaków korzystających z wysp i piaszczystych łach w okresie lęgowym, w czasie migracji oraz zimowania. Z inicjatywy Ogólnopolskiego Towarzystwa Ochrony Ptaków utworzono trzy rezerваты: Wyspy Zawadowskie, Wyspy Świderskie i Ławice Kiełpińskie, aby ochronić populacje lęgowe 6 gatunków ptaków – rybitwy rzecznej i białoczelnej, mewy siwej i śmieszki, sieweczki obrożnej i sieweczki rzecznej. Na terenie rezerwatów obowiązuje zakaz wstępu i przebywania poza wyznaczonymi miejscami oraz szereg innych zakazów i ograniczeń wprowadzonych dla zapewnienia ptakom właściwej ochrony, m.in.: zakaz śmiecenia, hałasowania, biwakowania, rozpalania ognisk.

1. REZERWAT WYSPY ZAWADOWSKIE

Zajmuje powierzchnię ok. 530 ha płynących wód, wysp, mielizn, piaszczystych łach i brzegów Wisły znajdujących się na południu Warszawy, w dzielnicach Wilanów i Wawer (ok. 185 ha) oraz na terenie gmin Konstancin-Jeziorna i Józefów. W czasie tworzenia rezerwatów obserwowano tu ogółem 155 gatunków ptaków, w tym 85 lęgowych. Na wyspach i piaszczystych łachach ptaki regularnie tworzą wielogatunkowe kolonie lęgowe. Najliczniej występuje mewa śmieszka, której liczebność osiąga kilkaset do kilku tysięcy par i podlega wahaniom na przestrzeni lat. Lęgi odbywa tu również kilkadziesiąt par rybitw rzecznych i białoczelnych. Ozdobą rezerwatów jest niezwykle rzadka w Polsce mewa czarnogłowa gniazdująca tu w liczbie zaledwie kilku par, co stanowi ok. 5% jej krajowej populacji.

2. REZERWAT ŁAWICE KIEŁPIŃSKIE

Powierzchnia tego rezerwatów to ok. 803 ha, obejmująca koryto Wisły oraz prawy brzeg aż do wału przeciwpowodziowego, na obszarze dzielnicy Białołęka (88 ha), miejscowości Jabłonna, Rajszew i Gminy Łomianki. Jest to jeden z największych na Mazowszu rezerwatów przyrody, zajmujący ponad 7-kilometrowy odcinek rzeki o wysokim stopniu naturalności. Dawniej na piaszczystych łachach tworzących się w nurcie rzeki zakładały kolonie rybitwy białoczelnej – najmniejsze i najrzadsze spośród rybitw. Obecnie jest tu sporo wysp bujnie porośniętych roślinnością, stanowiących bezpieczną ostoję wielu gatunków zwierząt. Jest to ważne miejsce dla ptaków przelotnych i zimujących, m.in. bielików, czapli siwych i białych, ów, nurów, kaczek, dużych mew.

3. REZERWAT WYSPY ŚWIDERSKIE

Rozciąga się na obszarze ok. 572 ha terenów należących do gminy Konstancin-Jeziorna i miast Karczew, Otwock i Józefów. Obejmuje koryto Wisły wraz z licznymi wyspami i łachami w okolicy ujścia rzeki Świder. Obserwuje się tu ok. 140 gatunków ptaków. W norkach wygrzebanych w skarpach przybrzeżnych gniazdują zimorodki i jaskółki brzegówki, a w dziuplach drzew rosnących w lesie łęgowym – tracze nurogęsi

z rodziny kaczkowatych. W okresie migracji pojawiają się ptaki licznie szukające tymczasowego odpoczynku i żerowisk. Na wyspach i mieliznach można zaobserwować bataliony, biegusy, łączaki, kuliki i wiele innych.

Spośród wielu czynników zagrażających ptakom w rezerwatach można wyróżnić, m.in.:

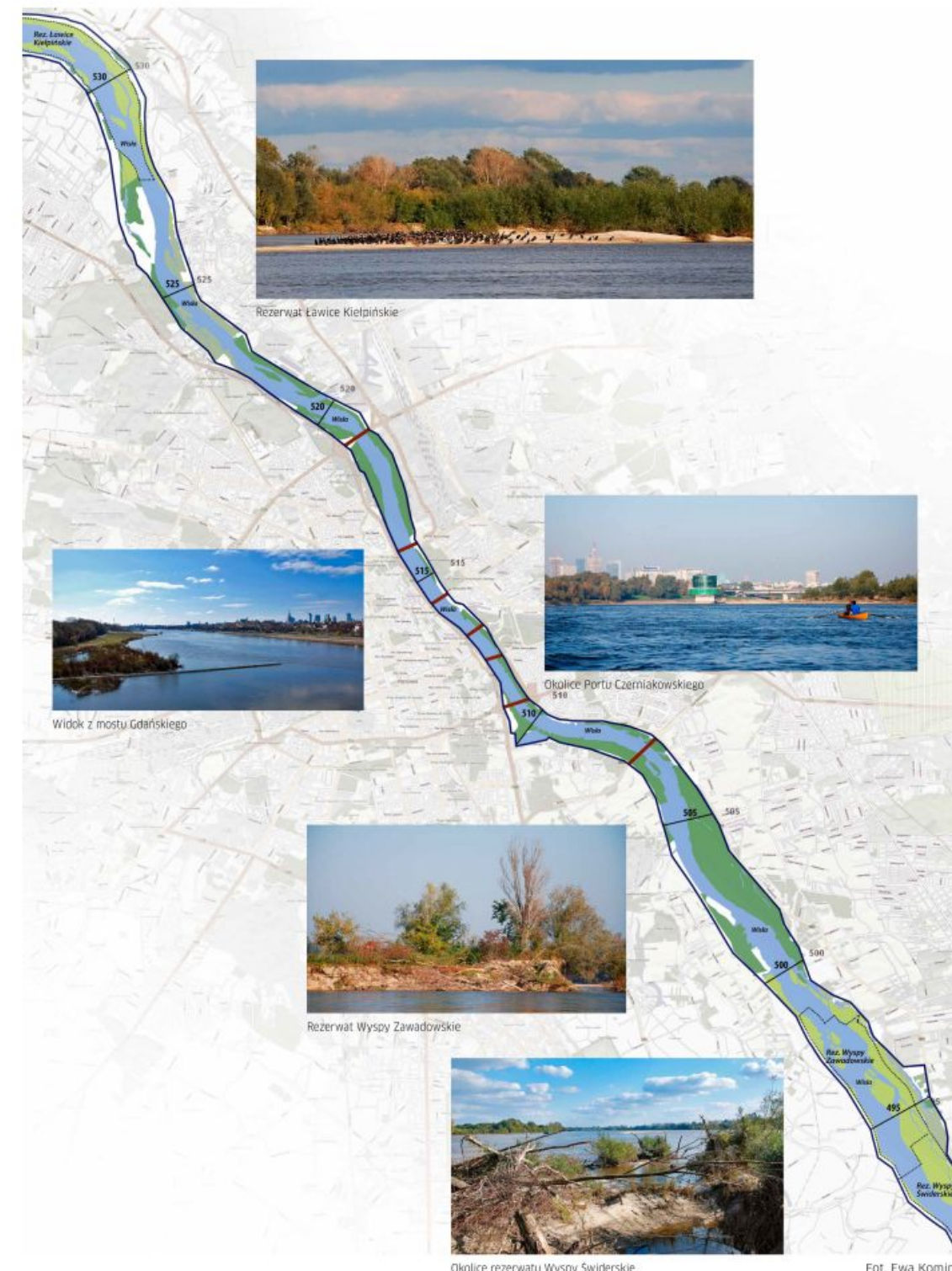
- ▶ nielegalne zwałki ziemi i gruzu, niszczące naturalne siedliska i ukształtowanie terenu oraz sprzyjające rozwojowi roślinności ruderalnej;
- ▶ płoszenie zwierząt przez ludzi penetrujących pieszo lub pojazdami (np. quadami, samochodami terenowymi) wyspy i łachy, w okresie gdy w rzece jest niski poziom wody;
- ▶ presja drapieżników, a zwłaszcza norki amerykańskiej, lisa i ptaków krukowatych;
- ▶ wezbrania, które niszczą gniazda umieszczone na ziemi,
- ▶ masowe pojawy meszek, powodujące dużą śmiertelność wśród ptaków,
- ▶ piaskarnie, zlokalizowane w pobliżu rezerwatów, intensywnie eksploatujące piasek rzeczny i magazynujące go w dużych ilościach na terenie międzywala.

OSOP „Dolina Środkowej Wisły”

Oprócz ochrony rezerwatowej, fragment środkowego biegu Wisły od Dębłina po Płock, o długości ok. 260 km, który zawiera cały obszar objęty projektem WisłaWarszawska.pl, od 2004 roku należy do europejskiej sieci obszarów chronionych Natura 2000. Sieć ta zapewnia kompleksową ochronę siedlisk przyrodniczych charakterystycznych dla naszego kontynentu. Każde państwo członkowskie UE obligatoryjnie wyznacza obszary Natura 2000, na podstawie ściśle określonych kryteriów naukowych, zwykle obejmując 15-20% powierzchni kraju. Poprzez odpowiednie przepisy prawne oraz wsparcie finansowe działań związanych z ochroną przyrody (np. poprzez instrument finansowy LIFE+) Unia Europejska zapewnia ciągłość istnienia wybranych siedlisk, zapobiega ich niszczeniu i defragmentacji. Obszary sieci Natura 2000 otrzymują własne nazwy i numerację. Interesujący nas fragment Wisły to Obszar Ochrony Specjalnej Ptaków „Dolina Środkowej Wisły”, PLB 140004, a głównym jego zadaniem jest zachowanie naturalnych środowisk rzecznych i ochrona siedlisk rzadkich gatunków ptaków.

Warszawski Obszar Chronionego Krajobrazu

Inną formą ochrony, którą objęto m.in. tereny nadwiślańskie z uwagi na wysokie walory krajobrazowe, turystyczne i wypoczynkowe, bogactwo przyrodnicze oraz wartość doliny rzecznej jako korytarza ekologicznego użytkowanego przez zwierzęta, jest Warszawski Obszar Chronionego Krajobrazu, powstały w 2007 roku. Objął on ochroną czynną ogromny obszar ok. 150 tys. ha ekosystemów leśnych, lądowych i wodnych występujących na Mazowszu.



O projekcie WisłaWarszawska.pl

Projekt WisłaWarszawska.pl, o pełnej nazwie „Ochrona siedlisk kluczowych gatunków ptaków Doliny Środkowej Wisły w warunkach intensywnej presji aglomeracji warszawskiej” realizowany jest przez miasto stołeczne Warszawę oraz Stowarzyszenie Stołeczne Towarzystwo Ochrony Ptaków dzięki przyznaniu przez Komisję Europejską dofinansowaniu ze środków Instrumentu Finansowego na Rzecz Środowiska (LIFE+) oraz dzięki dotacji Narodowego Funduszu Ochrony Środowiska i Gospodarki Wodnej.

ZASIĘG:

Pięćdziesięciokilometrowy fragment Obszaru Specjalnej Ochrony Ptaków (OSOP) „Dolina Środkowej Wisły” (kod obszaru PLB140004), wchodzący w skład sieci ekologicznej Natura 2000. Obejmuje on warszawski odcinek Wisły wraz z terenem międzywala oraz pobliskie rezerwy: Wyspy Zawadowskie, Ławice Kiełpińskie i Wyspy Świderskie (od 488. do 538. km żeglugowego).

CELE PROJEKTU:

1. Odtworzenie w granicach warszawskiego odcinka Wisły kolonii lęgowych ptaków należących do gatunków z rzędu siewkowe (Charadriiformes), przede wszystkim rybitwy rzecznej [Sterna hirundo] i rybitwy białoczelnej [Sternula albifrons];
2. Poprawa spójności wewnętrznej Obszaru Specjalnej Ochrony Ptaków „Dolina Środkowej Wisły” poprzez odtworzenie na odcinku warszawskim środowisk typowych dla rzeki o charakterze roztokowym;
3. Poprawa warunków ochrony przyrody na obszarze projektowym poprzez działania skierowane bezpośrednio do mieszkańców Warszawy, które umożliwią im włączenie się w działania na rzecz ochrony ptaków i ich siedlisk nad Wisłą oraz wpłyną na wzrost świadomości ekologicznej i pozytywną zmianę zachowań w zakresie użytkowania chronionych obszarów sieci Natura 2000;
4. Opracowanie zasad współpracy instytucji publicznych zarządzających na terenie Warszawy obszarem OSOP „Dolina Środkowej Wisły” dzięki stworzeniu i wdrożeniu Planu Zarządzania Obszarem.

Więcej informacji o projekcie znajduje się na stronie:

www.wislawarszawska.pl
oraz na Facebooku.

REALIZACJA:

Zarząd Mienia m.st. Warszawy.

Jednostka organizacyjna m. st. Warszawy. Zajmuje się gospodarką nieruchomościami oraz działaniami z zakresu gospodarowania i administrowania terenami miejskimi, m.in. na obszarze międzywala Wisły i Portu Czerniakowskiego.

Stowarzyszenie Stołeczne Towarzystwo Ochrony Ptaków

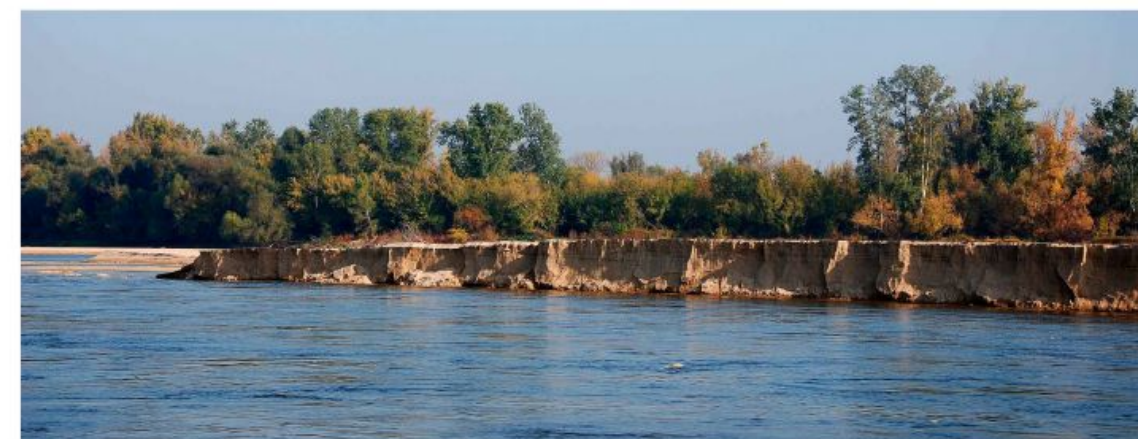
Istnieje od 2004 roku. Skupia ludzi zaangażowanych w ochronę przyrody, ornitologów oraz miłośników ptaków. Członkowie STOP popularyzują wiedzę o ptakach, organizują nieodpłatne wycieczki ornitologiczne i prelekcje, zajmują się ochroną ptaków, przede wszystkim na terenie Warszawy i okolic.

LIFE+ to instrument finansowy Unii Europejskiej przeznaczony wyłącznie do wspierania ochrony środowiska w krajach członkowskich, w szczególności promocji nowatorskich rozwiązań oraz ochrony obszarów Natura 2000. Programem zarządza Komisja Europejska, z którą współpracuje na poziomie krajowym Narodowy Fundusz Ochrony Środowiska i Gospodarki Wodnej, zajmujący się m.in. naborem wniosków projektowych, promocją programu w Polsce, szkoleniami dla wnioskodawców i współfinansowaniem przedsięwzięć. W 2012 roku obchodzona jest 20. rocznica ustanowienia instrumentu finansowego LIFE+.

Wisła, mimo regulacji i prób ingerencji człowieka w jej ukształtowanie, wciąż zachwyca różnorodnością biologiczną i osobliwym urokiem. Stanowi siedlisko cennej roślinności i ostoję wielu gatunków zwierząt. Na obrzeżach Warszawy można zobaczyć niemal naturalny pejzaż, typowy dla Królowej Polskich Rzek – szerokie koryto usłane wypami i piaszczystymi łachami, liczne starorzecza, brzegi porośnięte lasem lęgowym lub łąkami. Na piaszczystych łachach do lęgów przystępują rzadkie ptaki siewkowe, zagrożone w skali europejskiej wskutek m.in. regulacji rzek, penetracji terenów lęgowych przez ludzi oraz drapieżnictwa. Polepszenie warunków życiowych tych ptaków na obszarze aglomeracji warszawskiej stanowi główny cel projektu WisłaWarszawska.pl.

Właśnie teraz mamy nadzieję na oczarowanie Państwa ptasim światem, który istnieje tuż obok, w Warszawie.

Zapraszamy do odkrycia ptasiej stolicy!



Wisłański pejzaż na krańcach Warszawy

Fot. Ewa Kominek



Rybitwa rzeczna wypatrująca zdobyczy

Fot. Maciej Szymański



Śródmiejski odcinek Wisły

Fot. Jakub Badetek



Projekt graficzny, druk, produkcja wystawy:
Wydawnictwo Epograf
www.epograf.com

tekst:
Ewa Kominek
korekta:
Katarzyna Tomasińska



MIASTO
STOLECZNE
WARSZAWA



Projekt „Ochrona siedlisk kluczowych gatunków ptaków Doliny Środkowej Wisły w warunkach intensywnej presji aglomeracji warszawskiej” otrzymał dofinansowanie z Instrumentu Finansowego LIFE+ Wspólnoty Europejskiej oraz ze środków Narodowego Funduszu Ochrony Środowiska i Gospodarki Wodnej.

PROJEKT LIFE+ WISŁAWARSZAWSKA.PL

Zimorodek

Alcedo atthis

Niewielki ptak o dużym, sztyletowatym dziobie idealnym do chwytania ryb. Mimo jaskrawego upierzenia, dobrze zlewa się z otoczeniem i niełatwo go zaobserwować. Najczęściej czatuje na gałęzi, wpatrzonej w taflę wody. Poluje na ryby z zasadki i potrafi szybko nurkować na dużą głębokość. Zdobycz po wyciągnięciu z wody, ogłusza uderzeniami o gałąź i połyka w całości zaczynając od głowy. Niekiedy można go obserwować, jak przelatuje błyskawicznie nad wodą odzywając się przenikliwym „tiiit”.

Zimorodki gniazdują pojedynczo w głębokiej norcie wygrzebanej w stromym brzegu rzeki, do której samica składa 6-8 białych jaj. Stąd też pochodzi nazwa tego ptaka, niegdyś brzmiąca „ziemnorodek”. Młode opuszczają gniazdo po ok. 25 dniach od wyklucia. Przy odrobinie szczęścia, zimorodka można obserwować przez cały rok, nawet na miejskim odcinku Wisły.



Zimorodek wypatrujący ryb stanowiących jedyny rodzaj pożywienia

Fot. Paweł Wacławik

Brzegówka *Riparia riparia*

Spośród trzech gatunków jaskółek występujących w Polsce ta jest najmniejsza i najskromniej ubarwiona. Jej życie jest ściśle związane z wodami, nad którymi poluje na owady.

Brzegówki najczęściej występują w dolinach rzek o naturalnym korycie. Gniazdują w koloniach, złożonych niekiedy z kilkuset, a nawet kilku tysięcy par. Nad Wisłą kolonie są zakładane w urwistych skarpach, często co roku w innym miejscu, z powodu podmywania brzegów przez wodę. Na obszarze objętym projektem WisłaWarszawska.pl, w 2011 roku, zaobserwowano ponad 700 aktywnych gniazd.



Karmienie piskląt w gnieździe zajmuje rodzicom około trzech tygodni

Fot. Grzegorz Leśniewski

Brzegówka *Riparia riparia*

Gniazdo brzegówki to norka o owalnym wlocie, zakończona komorą lęgową wyścieloną piórami i trawami. Samica składa w niej 4-6 jaj, które są wysiadywane przez ok. 14 dni. Pisklęta są karmione w gnieździe przez rodziców przez ok. 3 tygodnie. Po okresie lęgowym stada brzegówek nocują w trzciniowiskach, a następnie odlatują na zimowiska w sierpniu i wrześniu.



Urwista skarpa, podmywana przez rzekę - najczęstsze miejsce gniazdowania kolonii brzegówek nad Wisłą

Fot. Ewa Kominek



U lecącego brodzka piskliwego widać wyraźnie wąskie, białe pasy na skrzydłach

Fot. Maciej Szymański



Brodziec piskliwy zajęty szukaniem pożywienia

Fot. Maciej Szymański



Siedlisko sprzyjające lęgom brodców piskliwych. Zarośnięta wyspa to potencjalne miejsce lęgowe, a piaszczysta łacha - dogodne zerowisko.

Fot. Ewa Komińek

Brodziec piskliwy

Actitis hypoleucos

Ptak leśny, wielkości szpaka, o maskującym upierzeniu, często obserwowany nad Wisłą, nawet na ściśle miejskim odcinku rzeki. Najłatwiej go zobaczyć na styku wody i lądu, kiedy poszukuje w miękkim podłożu bezkręgowców. Chodząc, często kiwa ogonem, a w czasie lotu podryguje skrzydłami. Spłoszony odzywa się przenikliwie wysokim i nerwowym „hididi”.

Przylatuje z zimowisk w kwietniu i zajmuje wybrany fragment wzdłuż brzegu rzeki, do którego przywiązuje się na wiele lat. Samiec przygotowuje kilka miejsc pod gniazdo wśród roślin, między kamieniami lub pod krzakami, a samica wybiera jedno, które wyściela żdźbłami traw. W maju, w gnieździe pojawiają się zwykle 4 plamkowane jaja, które rodzice wysiadują przez ok. 20 dni. Pisklęta są zagniazdownikami [od urodzenia są samodzielnie].

Dolina Środkowej Wisły to jedna z najważniejszych ostoi lęgowych brodców piskliwych w Polsce.

Nurogęś

Mergus merganser

Niezwykły ptak z rodziny kaczkowatych, spotykany nad Wisłą przez okrągły rok. Jest odporny na mróz i zimą bardzo towarzyski. Żywi się głównie drobnymi rybami i bezkręgowcami. Doskonale i głęboko nurkuje, a jego dziób, ostro zagięty na końcu i wyposażony w rogowe ząbki, pomaga w chwytaniu śliskich rybich ciał.

W odróżnieniu od innych kaczek, nurogęś zakłada gniazda na drzewach, w dziuplach wykutych przez dzięcioła czarnego lub specjalnych budkach lęgowych, które wieszają ornitolodzy. Samica składa w dziupli nawet kilkanaście jaj, które wysiaduje przez miesiąc.

Pisklęta po urodzeniu są od razu samodzielne i wyskakują z gniazda na ziemię, często z dużej wysokości, rozkładając szeroko skrzydełka. Wędrują potem razem z samicą nad wodę, gdzie polują początkowo na owady i skorupiaki, później na ryby. Gdy pisklaki są zmęczone, wdrapują się na matczynej grzbiet i są przez nią wożone, jak w lektyce. W sezonie lęgowym samica z gromadką piskląt stanowi częsty widok nad Wisłą w obrębie Warszawy.



Nurogęsi, podobnie jak inne ptaki kaczkowate, charakteryzuje wyraźny dymorfizm płciowy. Upierzenie samców jest atrakcyjne i kolorowe, natomiast samic skromniejsze i maskujące.

Fot. Marcin Łukawski



Samiec remiza budujący gniazdo

Fot. Artur Niedbala



Remiz w gnieździe

Fot. Artur Niedbala



Potencjalne siedlisko remizów nad Wisłą

Fot. Ewa Kominek

Remiz

Remiz pendulinus

Ptak śpiewający, mniejszy od wróbla, w zachowaniu przypominający sikory. Ma czarną maskę na głowie, niczym Zorro i jest mistrzem budowy gniazd. Nazwa remiz po łacinie oznacza „rzemieślnika” i dobrze oddaje wytrwałość i zręczność tego ptaka. Po przylocie z zimowisk samiec wybiera miejsce zwykle nad brzegiem jeziora, stawu lub rzeki i zaczyna budowę kilku gniazd, zostawiając ostateczną decyzję samicy. Następnie wykańcza jedno wybrane przez nią. Gniazdo wije z puchu topoli i wierzby, włókien roślinnych. Ma ono kształt worka z otworem umieszczonym w krótkim rękawie, który wisi nad wodą na końcu cienkiej i wiotkiej gałęzi, często wierzbowej. Gdy wieje silny wiatr, gniazdo buja się razem z gałęzią. Całkowity czas budowy gniazda wynosi ok. 2-3 tygodni. Remiz żywi się owadami, pająkami oraz nasionami.



Dzięcioł czarny *Dryocopus martinus*

Największy europejski dzięcioł, preferujący starsze drzewostany. Nad Wisłą można go spotkać w dobrze wykształconym lesie łęgowym. Jest ostrożny, ale też ciekawski. Prowadzi osiadły tryb życia, robiąc wokół siebie sporo wrzawy. Bogaty repertuar jego głośnych okrzyków słychać na odległość do 2 km. Wiosną samiec donośnie i szybko bębni. Jego pokarm stanowią larwy, zwłaszcza głęboko ukryte pod korą drzew larwy chrząszczy z rodziny kózkowatych oraz duże mrówki. Chętnie rozkuwa pnie drzew przy ziemi, kopie w korzeniach i rozdziobuje konary. W miejscu żerowania pozostawia duże, nierówno odłupane drzazgi i spory bałagan. Dzięcioł czarny kuje duże, eliptyczne dziuple, z których później korzysta wiele innych ptaków, m.in. nurogęsi, gągoły, siniaki, sowy.

Samiec dzięcioła czarnego ma intensywnie czerwoną czapkę. U samic występuje też czerwona plama na głowie, ale tylko w części potylicznej.

Fot. Grzegorz Leśniewski



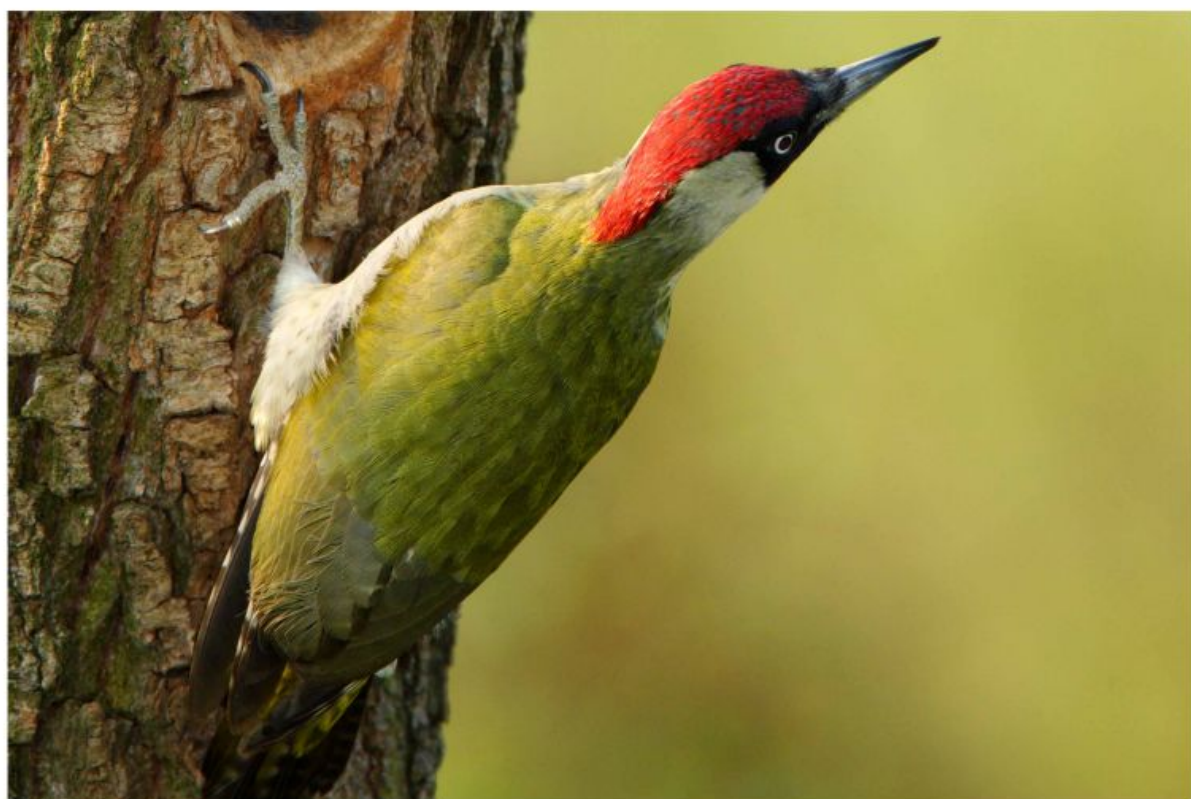
Dzięciol duży

Fot. Paweł Wacławik



Dzięciol średni rzadko bębni.

Fot. Artur Tabor



Dzięciol zielony uwielbia jeść mrówki. Można go łatwo zaobserwować w terenie otwartym, poszukującego na łące czy murawie mrowisk.

Fot. Artur Tabor



Krętogłów w razie zagrożenia stroszy pióra, zaczyna dziwnie kręcić szyją i syczeć, próbując udawać węża.

Fot. Paweł Wacławik

Dzięcioły

Lasy łęgowe stanowią dogodnie siedlisko dla dzięciołów, które mogą znaleźć tu bogactwo larw owadów, żyjących zwłaszcza w zamierających i martwych drzewach. Oczywiście spotkamy w łęgu najbardziej pospolitego w Polsce dzięcioła dużego, ale także bardziej wymagającego dzięcioła średniego. W odróżnieniu od swoich krewniaków bardzo rzadko bębni on w drzewach, natomiast chętniej odzywa się jęklwym głosem. Kuje dziuple w osłabionych i zmurszałych drzewach. Podobnie czyni dzięciolatek, najmniejszy z krajowych dzięciołów, który wielkością przypomina wróbla. Lubi szukać pożywienia w koronach drzew, a w zimie chętnie dołącza do stad sikor i pęczaczy.

Krętogłów to bliski krewniak dzięciołów, który jednak nie potrafi kuć dziupli, nie wybiera też owadów spod korowiny. Uwielbia jeść mrówki i ich poczwarki. Z mrowisk wyjmuje je za pomocą długiego lepkiego języka. Ścisłe przywierające do ciała pióra chronią go przed atakiem tych owadów.

Krzyżówka *Anas platyrhynchos*

Najpospolitsza wśród krajowych kaczek, przodek kaczki domowej. Toleruje bliskie sąsiedztwo ludzi. W Warszawie, poza terenami nadwiślańskimi chętnie gniazduje na stawach parkowych, kanałach, rowach i różnych zbiornikach wodnych. Powinna odlatywać na zimę, ale często zostaje z powodu powszechnego dokarmiania.

Samica buduje gniazdo zwykle w pobliżu wody, a w mieście niekiedy wybiera też nietypowe miejsca, jak np.: zielony pas pośrodku jezdni, zarośnięty trawnik, balkony osiedlowe. Składa zwykle 8-14 jaj, z których po 4 tygodniach wylęgają się puchate pisklęta. Samica szybko prowadzi je do wody, gdzie pożywiają się bezkregowcami i roślinami.

Często zdarza się, że ludzie ratują pisklęta krzyżówek zagubione w miejskim gąszczu. W Warszawie, przy ZOO działa ptasi azyl, czyli ośrodek rehabilitacji dzikich ptaków. Informacje o tym, jak pomóc znalezionym ptakom, można uzyskać pod numerem tel.: 606571206.



Samica krzyżówki samotnie wysiada jaja i wychowuje pisklęta

Fot. Krzysztof Niedbala

Bielik

Haliaeetus albicilla

Największy krajowy ptak drapieżny, lęgący się m.in. w Dolinie Środkowej Wisły. Rozpiętość jego skrzydeł dochodzi do 2,5 m. Zwykle zakłada gniazdo na starym, rozłożystym drzewie, chętnie wybiera sędziwe topole. Para bielików spędza ze sobą całe życie. Terytorium polowania jednej pary obejmuje nawet ok. 100 km². Miejsca gniazdowania są objęte tzw. ochroną strefową, chroniącą kilkaset metrów terenu wokół gniazda, na którym obowiązuje zakaz przebywania, wycinań drzew i krzewów, prowadzenia prac melioracyjnych i budowlanych. Wprowadzenie tego sposobu ochrony w 1983 roku przyczyniło się do poprawy sytuacji bielika w Polsce.

W Warszawie najłatwiej można spotkać te majestatyczne ptaki spotkać w zimie, gdy zamarzają okoliczne zbiorniki wodne, a Wisła miejscami niezamarznięta skupia wiele ptaków zimujących. Bieliki polują na ryby i ptaki wodne, nie gardzą też padliną. Widywane są na polowaniach w okolicach kolektorów ściekowych i miejscach, w których uchodzi do rzeki ciepła woda z elektrociepłowni warszawskich.



Dziób bielika u młodych ciemnoszary i z biegiem czasu jaśnieje do koloru jasnożółtego

Fot. Marcin Łukawski



MIASTO
STOLECZNE
WARSZAWA



Projekt „Ochrona siedlisk kluczowych gatunków ptaków Doliny Środkowej Wisły w warunkach intensywnej presji aglomeracji warszawskiej” otrzymał dofinansowanie z Instrumentu Finansowego LIFE+ Wspólnoty Europejskiej oraz ze środków Narodowego Funduszu Ochrony Środowiska i Gospodarki Wodnej.

PTAKI PIASZCZYSTYCH ŁĄCZ I WYSP



Łozówka wygląda niepozornie, ale śpiewa wybornie.

Fot. Maciej Szymański



Piecuszek jest bardzo podobny do pierwiosnka. Jednak tylko z wyglądu. Śpiew jest doskonałym wyróżnikiem - brzmi zupełnie odmiennie.

Fot. Maciej Szymański



Kowalik, jako jedyny ptak spośród krajowych gatunków, potrafi chodzić po drzewach w pozycji głową w dół.

Fot. Artur Niedbała



Porzniczek jest jednym z najpiękniej ubarwionych ptaków, które można zobaczyć w Polsce.

Fot. Paweł Wacławik

Ptaki wróblowe

Lasy łęgowe i wikliniska stanowią dogodne miejsce lęgowe także wielu drobnych ptaków wróblowych, takich jak np.: rudyk, drozd śpiewak, sikora uboga, gajówka, pelzacz, łozówka, piecuszek, podróżniczek. Lasy te mają złożoną strukturę i stanowią właściwie mozaikę środowisk obfitujących w różnorodny pokarm. Bujna roślinność zielna, warstwa krzewów oraz powalone drzewa oferują bezpieczne miejsca do gniazdowania. Obecność dużych ilości martwych i zamierających drzew zapewnia ptakom obfitość drobnych bezkręgowców. Różne gatunki ptaków zasiedlają odpowiednie dla siebie fragmenty lasu i często występują w wysokim zagęszczeniu. W sezonie lęgowym nadwiślańskie łęgi rozbrzmiewają kaskadą ptasich treli niemal przez całą dobę, a miłośnicy ptaków mogą się tu poczuć jak w raju.



Wilga (*Oriolus oriolus*)

Jedyny przedstawiciel rodziny wilg, pochodzenia tropikalnego, o czym świadczy żywe, intensywne upierzenie. Wilgi przebywają chętnie na dużej wysokości, w koronach drzew liściastych. Pośród pobłyskujących w słońcu liści są trudne do zauważenia. Jednak łatwo się domyślić ich obecności, gdyż zdradza ją śpiew samców. Jest to głośne, przyjemne dla ucha, fletowe i melodyjne gwizdanie „zo-fija fija”.

Z zimowisk przylatują dopiero, gdy rozwiną się liście i po odbyciu lęgów odlatują szybko, bo już pod koniec lipca i w sierpniu. Koszykowe gniazdo jest zawieszane na rozłożystej gałęzi bocznej, daleko od pnia. Jego konstrukcja jest mocna, a brzegi umiejętnie uwite z traw i przymocowane do gałęzi. Co ciekawe, gniazdo buduje głównie samica. Składa w nim do 5 jaj, które wysiaduje sama ok. 2 tygodnie. Pisklęta po wykluciu są zupełnie niesamodzielne i muszą być karmione przez rodziców przez ok. 2 tygodnie w gnieździe i jeszcze trochę po jego opuszczeniu.

Gniazdo wilgi jest umieszczone wysoko w koronie drzewa

Fot. Artur Tabor

Słowik szary (*Luscinia luscinia*)

Bliski krewniak słowika rdzawego. Oba gatunki są niepozornie ubarwione, ale wzbudzają zachwyt głośnym i pięknie brzmiącym śpiewem samców, który często słychać także w nocy. Piosenka słowika szarego rozbrzmiewa od początku maja, po przylocie z zimowisk, i cichnie po dobraniu się w pary. Ptaki gniazdują na ziemi lub nisko w gęstych zaroślach lasów liściastych, chętnie w nadrzecznych łęgach i wikliniskach. W ciągu roku wyprowadzają jeden lęg odchowując 3-4 pisklęta. Odżywiają się głównie bezkręgowcami z dodatkiem owoców i nasion. Odlatują do Afryki już w sierpniu.



Śpiewający samiec słowika szarego jest zwykle trudny do zauważenia.

Fot. Paweł Wacławik

Jerzyk (*Apus apus*)

Nieźródny lotnik bujający w przestworzach, o długich sierpowatych skrzydłach, czasem mylnie kojarzony z jaskółką. Przylatuje do nas z Afryki na okres lęgowy trwający od maja do sierpnia. Nad Wisłą często poluje na owady. Jerzyk większość życia spędza w locie, np. pije krople deszczu, śpi, szybując z wiatrem na dużej wysokości, łowi owady, szeroko otwierając przepastny dziób. W pogoni za zdobyczą potrafi osiągnąć prędkość 200 km/h. Ląduje na twardym gruncie jedynie na czas lęgów. Tworzy kolonie lęgowe co roku w tych samych miejscach.

Na miejsca gniazdowania w Warszawie wybiera dziury w budynkach, np. otwory wentylacyjne, wyrwy, luki pod okapem. Kolonia jerzyków stanowi charakterystyczny dla wielu warszawskich osiedli widok hałaśliwych, niedużych czarnych ptaków latających w kółko nad budynkami. Pisklęta są karmione zlepkami złapanych owadów zbitych w kulki. Miejsca lęgowe jerzyków są zagrożone przez termoizolację budynków [z reguły montaż styropianu na ścianach zewnętrznych]. Prace przy ocieplaniu budynku, w których lęgną się jerzyki, muszą być poprzedzone wykonaniem ekspertyzy ornitologicznej, w której są przedstawione wytyczne dotyczące sposobu, terminów prowadzenia prac i kompensacji strat poniesionych przez ptaki w wyniku przeprowadzenia termoizolacji.

Jerzyk - perfekcja w każdym calu.

Fot. Maciej Szymański



MIASTO
STOLECZNE
WARSZAWA



Projekt „Ochrona siedlisk kluczowych gatunków ptaków Doliny Środkowej Wisły w warunkach intensywnej presji aglomeracji warszawskiej” otrzymał dofinansowanie z Instrumentu Finansowego LIFE+ Wspólnoty Europejskiej oraz ze środków Narodowego Funduszu Ochrony Środowiska i Gospodarki Wodnej.

MIEJSCE ŻEROWANIA I MIGRACJI

Bocian czarny *(Ciconia nigra)*

Bliski krewniak popularnego w Polsce bociana białego. Jest jednak znacznie mniej towarzyski w stosunku do człowieka i wiedeńskie życie w lasach. Nad Wisłę przylatuje w poszukiwaniu pokarmu i można go spotkać najczęściej żerującego na płycznach. Gniazdo buduje zwykle w koronie starego drzewa w podmokłym, niedostępnym lesie. Jego sprzymierzeńcem są bobry, które budując tamy, powodują powstawanie płytkich rozlewisk na terenach leśnych. Bocian czarny, podobnie jak i inne ptaki polujące na zwierzęta, gromadzi w żołądku trudne do strawienia resztki jedzenia, np. kości, pióra i sierść, po czym pozbywa się ich, wypływając zlepkę o kształcie niedużego wałka. Znalezione na ziemi „wypływki” często służą jako materiał badawczy naukowcom. Dzięki nim można określić np. skład gatunkowy zwierząt znajdujących się w diecie ptaków.



Bocian czarny żerujący nad Wisłą

Fot. Artur Tabor



MIASTO
STOLECZNE
WARSZAWA



Projekt „Ochrona siedlisk kluczowych gatunków ptaków Doliny Środkowej Wisły w warunkach intensywnej presji aglomeracji warszawskiej” otrzymał dofinansowanie z Instrumentu Finansowego LIFE+ Wspólnoty Europejskiej oraz ze środków Narodowego Funduszu Ochrony Środowiska i Gospodarki Wodnej.

MIEJSCE ŻEROWANIA I MIGRACJI



Czapla siwa - najpopularniejszy krajowy przedstawiciel rodziny czaplowatych.

Fot. Paweł Wactawik



Zgięcie szyi w locie jest charakterystyczne dla czapli

Fot. Maciej Szymański



Czapla biała, coraz częstszy gość nad Wisłą

Fot. Maciej Szymański

Czaple

Na warszawskim odcinku Wisły można spotkać duże czaple: siwą i białą. Najczęściej widać je na brzegu lub na ławicach, gdzie polują na ryby, brodząc wolno i majestatycznie w płytkiej wodzie. Potrafią zastygnąć w bezruchu i cierpliwie wyczekiwać na ryby, które podpływają im pod nogi. Wówczas chwytają je, błyskawicznie wyciągając długą szyję. Szyja czapli ma specjalną budowę, pozwalającą na mocne zginanie w sposób, który może się wydawać nienaturalny. Jest ona składana m.in. podczas lotu. Czapla siwa, uważana dawniej przez hodowców ryb za szkodnika, po objęciu ochroną stała się dość pospolita w naszym kraju, gdyż ma małe wymagania pokarmowe. Je ryby, płazy, gady, ssaki, owady – wszystko, co może przelknąć. Czapla biała, dawniej bardzo rzadka, obecnie jest coraz częstszym gościem w naszym kraju i nawet nielicznie się lęgnie. Pięknie prezentuje się nad wodą, z daleka błyszczą biel jej upierzenia. Czaple gniazdują zwykle na drzewach, a ich kolonie zwane są czaplińcami.



Kuliki wielkie w locie - widać tu niesamowite - długie i cienki dzioby.

Fot. Marcin Łukawski



Łęczak jest częstym gościem nad Wisłą w okresie przelotów.

Fot. Maciej Szymański



Bataliony

fot. Krzysztof Niedbala



Biegus zmienny

Fot. Marcin Łukawski

Ptaki siewkowe

To grupa obejmująca wiele rodzin średnich i małych ptaków, występujących na całym świecie na terenach otwartych i związanych ze środowiskiem wodnym. Do siewkowych należą m.in. mewy i rybitwy, ale również mniej znane krajowe ptaki, jak np.: biegus, bekas, kulik, rycyk, łączak, batalion, samotnik, kwokacz. Dziś sporo gatunków jest zagrożonych przede wszystkim z powodu utraty dogodnych siedlisk. Dolina Środkowej Wisły stanowi dla wielu z nich istotny szlak, z którego korzystają podczas wiosennych i jesiennych wędrówek. Tutaj żerują na obfitych w bezkręgowce zamulonych płączniach i piaszczystych ławicach oraz odpoczywają przed dalszą podróżą. Nawet na warszawskim odcinku Wisły można w okresie przelotów zaobserwować pojedyncze osobniki lub stada lecące wiosną na lęgowiska i jesienią na zimowiska.

Kormoran (*Phalacrocorax carbo*)

Ptak ściśle związany ze środowiskiem wodnym, nad Wisłą obecny przez cały rok. Pływa z uniesioną w górę głową i dziobem, podczas gdy jego ciało jest prawie całkowicie zanurzone. Haczykowany dziób jest dobrze przystosowany do chwytania ryb, będących jedynym pokarmem. Kormoran nie grymasi, zjada chętnie słabe i chore osobniki z najliczniej występujących gatunków. Dopiero potem stara się złapać ryby zdrowe i trudniejsze do schwywania. Silne soki trawienne pozwalają mu rozpuścić nawet rybie szkielety, zostawiając niestrawione tylko łuski. Bardzo zręcznie i głęboko nurkuje, a po złapaniu ofiary chętnie przesiaduje na gałęziach nad wodą z szeroko rozpostartymi skrzydłami, które w ten sposób suszy na słońcu.

Gniazduje kolonijnie w towarzystwie innych kormoranów, budując na drzewie lub skale gniazdo z patyków. Kolonie kormoranów są gęsto zamieszkałe i hałaśliwe, a z powodu żrących kwasów, zawartych w odchodach, miejsca gniazdowania przypominają obszary po pożarze.



Kormoran suszący skrzydła po nurkowaniu

Fot. Krzysztof Niedbala

Gąsiorek (*Lanius collurio*)

Rodzajowa nazwa łacińska *Lanius*, nadana temu ptakowi przez szwedzkiego przyrodnika Karola Linneusza, oznacza rzeźnika. Obserwując zachowania gąsiorków, można nabrać przekonania o adekwatności tego przydomka. Ptaki te, choć wielkości zbliżonej do kosa, uważa się za bezwzględne drapieżniki. Polują na owady, małe gady, ptaki i ssaki. Często ich pokarmem są pisklęta innych ptaków, gryzonie, jaszczurki. Zdobywszy szukają na ziemi lub czatując na wyeksponowanej gałęzi, drutach, słupach, itp. Małe ofiary zjadają od razu, a większe nabijają na ciernie krzewów (chętnie tarniny), kolce drzew i druty, w ten sposób pomagając sobie w ich unieruchomieniu. Niektóre ofiary pozostawiają, tworząc zapas na ubogie dni. Gąsiorki można spotkać na terenach otwartych w pobliżu ciernistych krzewów i drzew. Gniazdo budują wewnątrz krzewów, zwykle nisko nad ziemią. Samica składa 5-6 jaj, które wysiaduje przez ok. 2 tygodnie, a w tym czasie jest karmiona przez samca. Pisklęta wychowują się pod opieką obojga rodziców przez ok. 5 tygodni. Często do gniazd gąsiorków jaja składają kukułki. Wówczas prawowite pisklęta nie mają szans, gdyż pisklę kukułki rodzi się zwykle szybciej i od razu stara się wyrzucić inne jaja. Kukułka może jeść za wszystkich, gdyż szybko dojrzewa i finalnie jest o wiele większa od gąsiorków.



Para gąsiorków na krzaku

Fot. Maciej Szymański



Samiec dziwonii w szacie godowej - chętnie śpiewa na eksponowanym stanowisku. To najlepszy moment, aby zobaczyć dziwonię.

Fot. Paweł Wacławik



Młody samiec dziwonii

Fot. Krzysztof Niedbala



Mocny i gruby dziób dziwonii jest dobrze przystosowany do łuskania nasion

Fot. Maciej Szymański

Dziwonia *[Carpodacus erythrinus]*

Ptaka wielkości wróbla o krępej budowie ciała i dość długim ogonie. Spotykany w dolinach rzecznych i wokół zbiorników wodnych oraz na terenach podmokłych w całej Polsce. Przylatuje zwykle w maju z zimowisk położonych w Indiach. Dziwonia jest dość cicha i skryta. Żywi się głównie nasionami, pączkami roślin, po trochu owadami. Gniazdo jest dobrze ukryte w roślinności, nisko nad ziemią. W czerwcu pojawia się w nim 3-5 niebieskich i lekko kropkowanych jaj, które są wysiadywane przez ok. 12 dni. Tyle czasu pisklęta przebywają w gnieździe pod opieką rodziców. Nad Wisłą dziwonia jest narażona na utratę siedlisk w wyniku wycinek nadrzecznej roślinności.



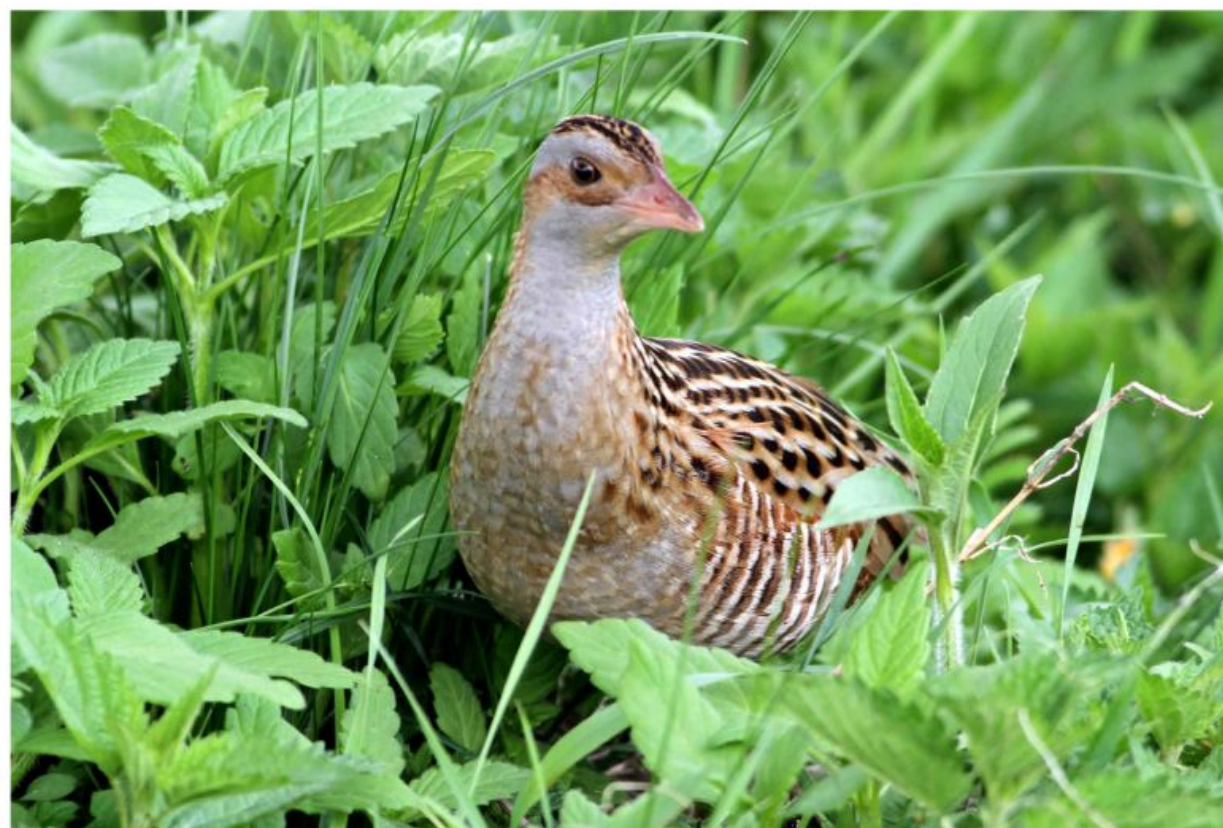
Smukła sylwetka ułatwia poruszanie się w gęstej roślinności

Fot. Maciej Szymański



Derkacz woli biec podczas ucieczki

Fot. Maciej Szymański



Derkacze często stają się ofiarami kosiarek, gdy z uwagi na niechęć poderwania do lotu, do ostatnich chwil starają się skryć w gąszczu roślin.

Fot. Maciej Szymański

Derkacz (*Crex crex*)

Reprezentuje rodzinę chruścieli, ptaków wodno-błotnych spokrewnionych z żurawiami. Oprócz łyski i kokoszki, krajowe chruściele prowadzą bardzo skryty tryb życia i rzadko można je zobaczyć. Lubią kryć się w gęstej roślinności i praktycznie nigdy nie wychodzą na odsłonięty teren. Derkacz, mający wielkość kosa, żyje najchętniej na łąkach o wysokiej roślinności, torfowiskach, a niekiedy w łąkach zbóż na polach. Rzadko lata, porusza się przede wszystkim pieszo, korzysta z korytarzy, które tworzy, przedzierając się przez rośliny. Najłatwiej można go usłyszeć. Samce w sezonie lęgowym odzywają się głośno i intensywnie o zmierzchu i w nocy charakterystycznym jednostajnym terkotaniem „derr-derr-derr”. Derkacz należy do gatunków zagrożonych wyginięciem w całej Europie z powodu zaniku siedlisk. W krajach europejskich realizowany jest wśród rolników program wspierający ochronę derkacza, który jest częścią tzw. pakietów rolno-środowiskowych. Rolnik może się wystarać o wysokie dopłaty za prowadzenie przyjaznej derkaczom gospodarki łąkami [pakiet: utrzymanie łąk ekstensywnych]. Należy m.in. opóźnić pokos, tak aby ptaki mogły wychować pisklęta, pozostawić fragment łąki nieskoszony i kosić od środka do zewnątrz, co pozwala ptakom na ucieczkę przed nożami kosiarki. Na łąkach nadwiślańskich występuje kilka par derkaczy.