

Raport uproszczony nr 1
zawierający informacje o ptakach wędrownych, bytujących i lęgowych
zebrane w trakcie liczeń transektowych
w miesiącach marzec – maj 2018



Monitoring został wykonany w ramach kontynuacji monitoringu na podstawie założeń projektu LIFE+ "Ochrona siedlisk kluczowych gatunków ptaków Doliny Środkowej Wisły w warunkach intensywnej presji aglomeracji warszawskiej" (WislaWarszawska.pl)

Autor:

Dr Dawid Zyskowski

Szczecin, czerwiec 2018



MIASTO
STOLECZNE
WARSZAWA



Projekt "Ochrona siedlisk kluczowych gatunków ptaków Doliny Środkowej Wisły w warunkach intensywnej presji aglomeracji warszawskiej" otrzymał dofinansowanie z instrumentu Finansowego LIFE+ Wspólnoty Europejskiej oraz ze środków Narodowego Funduszu Ochrony Środowiska i Gospodarki Wodnej.

Metodyka

Liczenia przeprowadzono zgodnie z metodyką zaproponowaną w Planie Monitoringu dla projektu LIFE+ wislawarszawska.pl. Badania obejmowały regularne kontrole piesze. Obszar inwentaryzacji zlokalizowany pomiędzy 488 i 538 km Wisły podzielono na cztery odcinki: 1 (488-500), 2 (501-512), 3 (513-525), 4 (526-538).

Terminy kontroli

Przeprowadzono 12 pieszych kontroli całego obszaru badań. Kontrole zostały wykonane w następujących terminach:

kod kontroli	Data	odcinek			
		1 (488-500)	2 (501-512)	3 (513-525)	4 (526-538)
III.1	2018-03-18	X	X	X	X
III.2	2018-03-26	X	X	X	X
III.3	2018-04-03	X	X	X	X
IV.1	2018-04-08	X	X	X	X
IV.2	2018-04-17	X	X	X	X
IV.3	2018-04-25	X	X	X	X
V.1	2018-05-08	X	X	X	X
V.2	2018-05-13	X	X	X	X
V.3	2018-05-20	X	X	X	X
V.4	2018-05-24	X	X	X	X
VI.1	2018-06-04	X	X	X	X

Prace przeprowadzili: Skoczylas Anna, Dębska Anna, Gołębiowska Aneta, Synowiecki Jarosław, Wardecki Łukasz, Grzębkowski Mateusz, Siuchno Marcin, Zadrąg Magda, Kryciński Michał, Łubieński Stanisław, Zyskowski Dawid



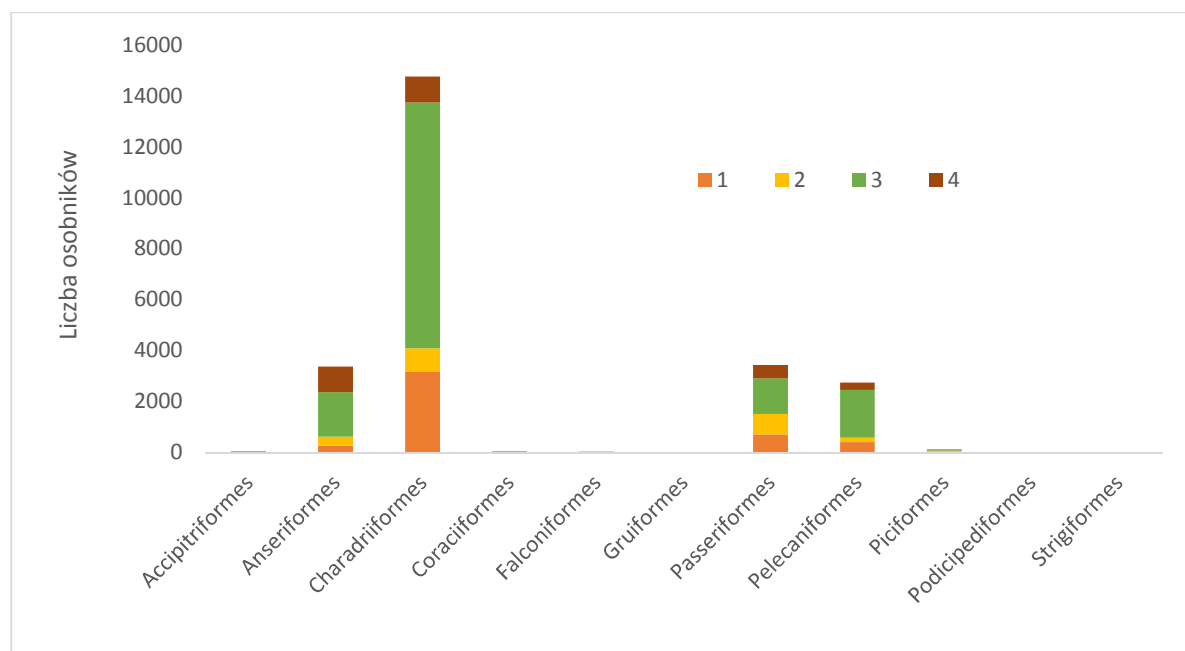
MIASTO
STOŁECZNE
WARSZAWA



Wyniki

W trakcie dwunastu kontroli terenowych zanotowano w sumie 24 547 osobników należących do 11 rzędów. Najliczniej reprezentowanym rzędem były siewkowe (*Charadriiformes*), natomiast najliczniej zajmowanym przez ptaki odcinkiem – 3. Wartości podane we wszystkich tabelach i wykresach to wartości sumaryczne ze wszystkich kontroli terenowych (ze względu na ryzyko liczenia tych samych osobników podczas kolejnych kontroli dane te są obciążone ryzykiem przeszacowania).

Rząd	Odcinek				Suma
	1	2	3	4	
<i>Accipitriformes</i>	13	11	19	14	57
<i>Anseriformes</i>	271	349	1748	1011	3379
<i>Charadriiformes</i>	3185	901	9666	1010	14762
<i>Coraciiformes</i>	11	5	3	2	21
<i>Falconiformes</i>	3	5	6	1	15
<i>Gruiformes</i>	7	1		4	12
<i>Passeriformes</i>	701	814	1392	533	3440
<i>Pelecaniformes</i>	407	174	1878	282	2741
<i>Piciformes</i>	23	40	27	26	116
<i>Podicipediformes</i>	3				3
<i>Strigiformes</i>				1	1
Suma	4624	2300	14739	2884	24547



Ptaki rejestrowano w kategoriach lęgowości opisanych w poniższej tabeli:

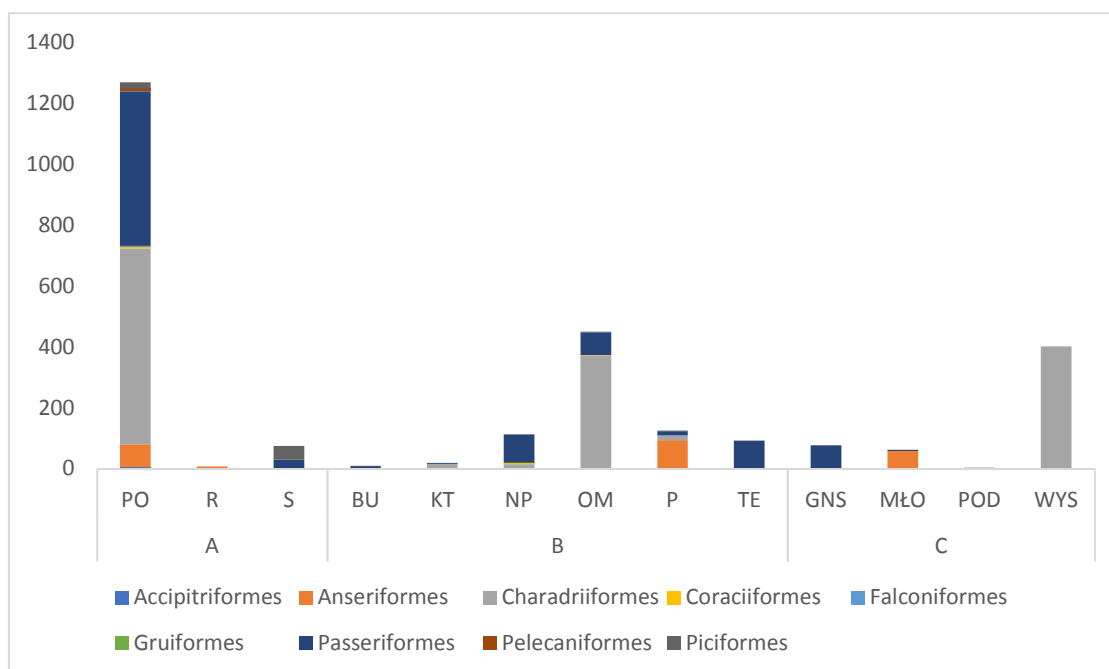
Kategoria		Symbol	Opis
A	Gniazdowanie możliwe	PO	Pojedyncze ptaki obserwowane w siedlisku lęgowym
		S	Jednorazowa obserwacja śpiewającego lub odbywającego loty godowe samca
		R	Obserwacja rodziny (jeden ptak lub para) z lotnymi młodymi
B	Gniazdowanie prawdopodobne	P	Para ptaków obserwowana w siedlisku lęgowym
		TE	Śpiewający lub odbywający loty godowe samiec stwierdzony co najmniej przez dwa dni w tym samym miejscu lub równoczesne stwierdzenie wielu samców w siedlisku lęgowym danego gatunku
		KT	Kopulacja, toki
		OM	Odwiedzanie miejsca nadającego się na gniazdo
		NP	Głosy niepokoju sugerujące bliskość gniazda lub piskląt
		PL	Plama lęgowa (u ptaka trzymanego w ręku)
		BU	Budowa gniazda lub drażnienie dziupli
C	Gniazdowanie pewne	UDA	Odwodzenie od gniazda lub młodych (udawanie rannego)
		GNS	Gniazdo nowe lub skorupy jaj z danego roku
		WYS	Gniazdo wysiadywane
		POD	Ptaki z pokarmem dla młodych lub z odchodami piskląt
		JAJ	Gniazdo z jajami
		PIS	Gniazdo z piskletami
		MŁO	Młode zagniazdowniki nielotne lub słabo lotne, lub podloty gniazdowników poza gniazdem

Kategorię lęgowości zarejestrowano w sumie dla 2 706 osobników, z czego około połowy przypadało na kategorię A, natomiast reszta kolejno na kategorię B i C.

Rząd	A			A Suma	B						B Suma	C				C Suma	Suma
	PO	R	S		BU	KT	NP	OM	P	TE		GNS	MŁO	POD	WYS		
<i>Accipitriformes</i>	5			5													5
<i>Anseriformes</i>	75	8		83					94		94	58				58	235
<i>Charadriiformes</i>	643		1	644	16	15	372	15			418			402	402		1464
<i>Coraciiformes</i>	7			7			4	1			5			2	2		14
<i>Falconiformes</i>	2			2													2
<i>Gruiformes</i>							1				1						1
<i>Passeriformes</i>	507		29	536	9	3	93	75	14	92	286	77	4			81	903
<i>Pelecaniformes</i>	10			10													10
<i>Piciformes</i>	20		45	65	1			2	2	1	6			1	1		72
Suma końcowa	1269	8	75	1352	10	19	113	450	125	93	810	77	62	3	402	544	2706

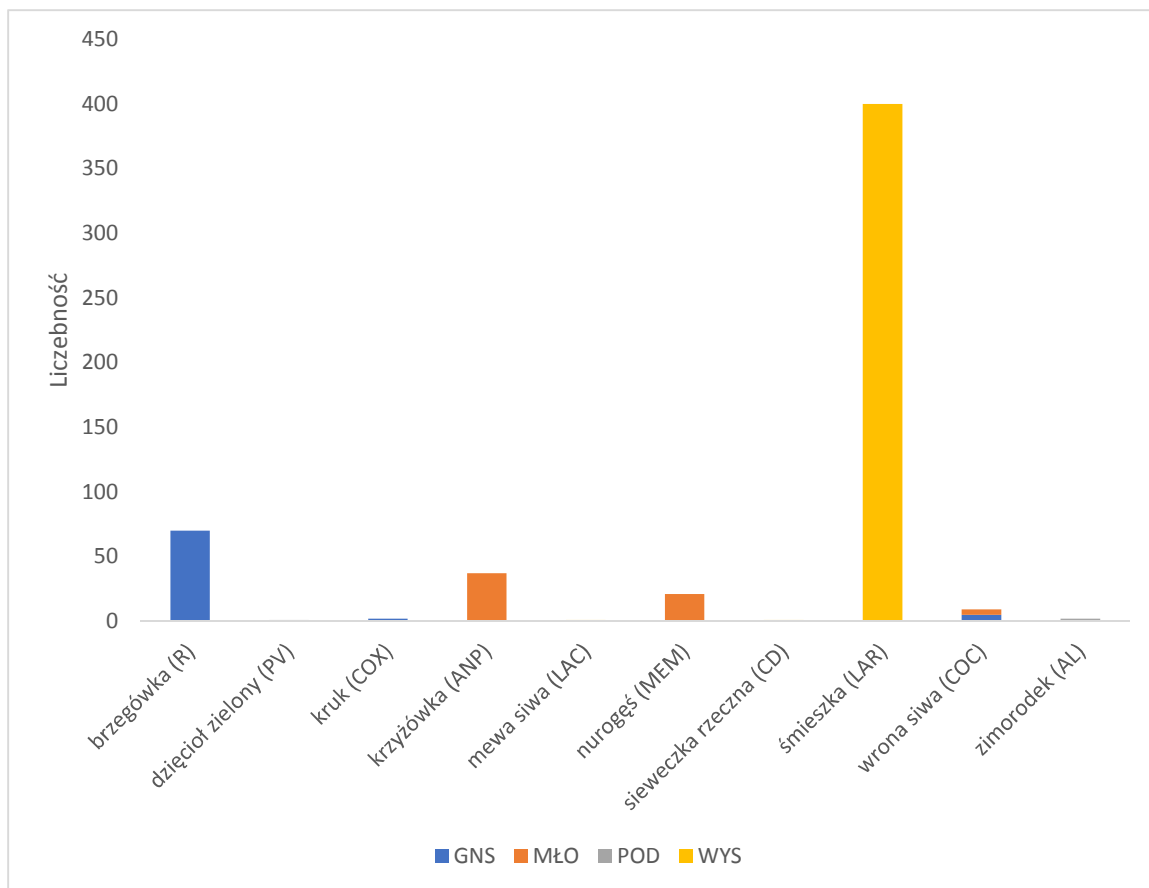


Projekt "Ochrona siedlisk kluczowych gatunków ptaków Doliny Środkowej Wisły w warunkach intensywnej presji aglomeracji warszawskiej" otrzymał dofinansowanie z instrumentu Finansowego LIFE+ Wspólnoty Europejskiej oraz ze środków Narodowego Funduszu Ochrony Środowiska i Gospodarki Wodnej.



Spośród gatunków z kategorii C największą liczebność wykazano w przypadku śmieszki, której kolonia lęgowa znajdowała się na km 500.

Gatunek (kod)	Kategoria lęgowości				Suma
	GNS	MŁO	POD	WYS	
brzegówka (R)	70				70
dzięcioł zielony (PV)			1		1
kruk (COX)	2				2
krzyżówka (ANP)		37			37
mewa siwa (LAC)				1	1
nurogęś (MEM)		21			21
sieweczka rzeczna (CD)				1	1
śmieszka (LAR)				400	400
wrona siwa (COC)	5	4			9
zimorodek (AL)			2		2
Suma	77	62	3	402	544



Na kolejnych dwóch stronach przedstawiono mapy obrazujące zgromadzone dane.

Pierwsza z nich przedstawia lokalne zagęszczenia ptaków, których liczebność przedstawiona jest skalą kolorów niebieski (brak ptaków) – żółty (ptaki występują w mniejszym zagęszczeniu) – czerwony (ptaki występują w większym zagęszczeniu).

Druga mapa przedstawia lokalizację osobników z kategorii lęgowości C (gniazdowanie pewne) w postaci punktów opisanych kodem gatunku i liczebnością.



MIASTO
STOLECZNE
WARSZAWA

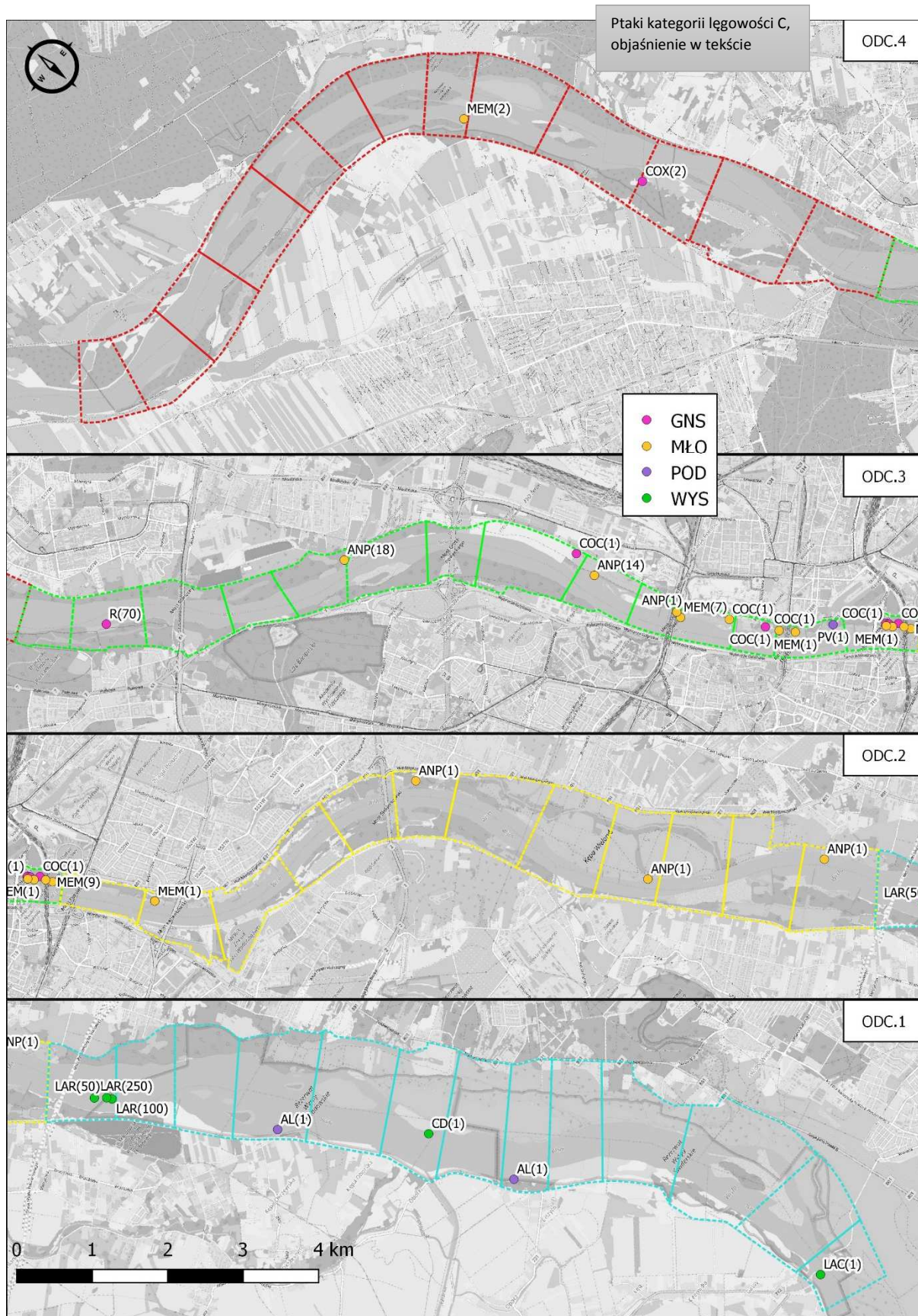




MIASTO
STOŁECZNE
WARSZAWA



Projekt "Ochrona siedlisk kluczowych gatunków ptaków Doliny Środkowej Wisły w warunkach intensywnej presji aglomeracji warszawskiej" otrzymał dofinansowanie z instrumentu Finansowego LIFE+ Wspólnoty Europejskiej oraz ze środków Narodowego Funduszu Ochrony Środowiska i Gospodarki Wodnej.



Projekt "Ochrona siedlisk kluczowych gatunków ptaków Doliny Środkowej Wisły w warunkach intensywnej presji aglomeracji warszawskiej" otrzymał dofinansowanie z instrumentu Finansowego LIFE+ Wspólnoty Europejskiej oraz ze środków Narodowego Funduszu Ochrony Środowiska i Gospodarki Wodnej.

Podsumowanie wyników

Oprócz licznych przypadków gniazdowania możliwego oraz prawdopodobnego potwierdzono gniazdowanie następujących szczególnie istotnych dla obszaru gatunków:

- Brzegówka – dwie niewielkie kolonie (4-6 osobników) zaobserwowano w szczelinach konstrukcji bulwarów na km 515 oraz jedną większą (60-70 osobników) na km 524
- Mewa siwa – gniazdowanie jednej pary potwierdzono na km 488
- Nurogęś – samice z młodymi obserwowano na km 511, 513, 514, 516 oraz 531
- Sieweczka rzeczna – gniazdowanie jednej pary potwierdzono na km 495
- Śmieszka – kolonię lęgową tego gatunku stwierdzono na km 500
- Zimorodek – lęgi tego gatunku potwierdzono na km 493 oraz 497



MIASTO
STOLECZNE
WARSZAWA

